

Návrh Občanského sdružení Černá Louže – Polesí na úpravy lesní cesty pod Havranem

Pro diskuzi o projektu na dodatečné schválení terénních úprav lesní cesty pod Havranem připravilo OSČLP několik návrhů, které by podle nás vedly k částečné nápravě škod, způsobených necitlivým provedením terénních prací na této cestě.

Naše návrhy vycházejí z diskuze mezi členy OS, z pečlivého posouzení stavby v celém jejím průběhu a z informací o dalších záměrech poskytnutých obcí a odborným lesním správcem. Naše návrhy si nekladou za cíl oponovat odborným názorům specializované projekční firmy. Jde o soubor opatření, která mohou být ve své většině provedena bez nákladného použití techniky, respektive za použití místního materiálu. OS je dále připraveno podílet se na plánování, přípravě, i případné realizaci jednotlivých návrhů.

Rozčlenění cesty na jednotlivé části



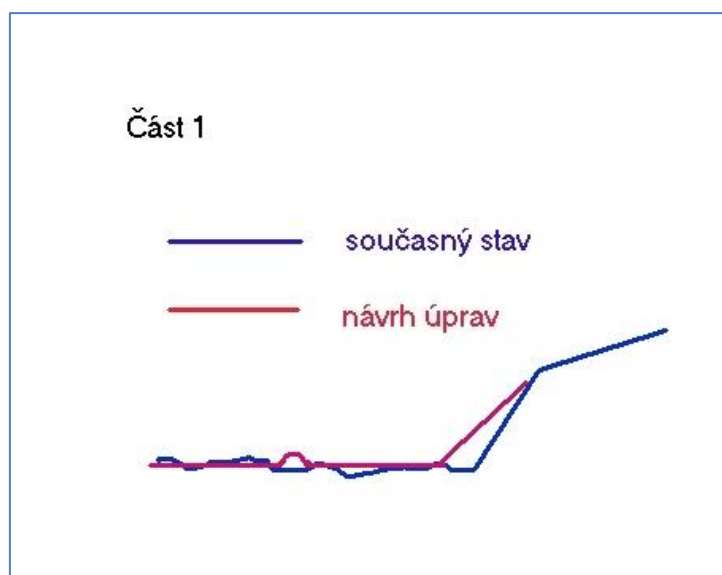
Část 1

Velmi problematická část. Těleso cesty bylo místy rozšířeno až na sedm metrů. Z pravého okraje cesty byly vytrhány pařezy a odkopána zemina, pařezy byly zahrnuty do tělesa cesty a překryty vytěženou zeminou. Vznikla široká rozježděná nedefinovatelná plocha s vysokým a strmým pravým břehem.



Návrh řešení:

- **Vytýčit cestu** v její projektované šířce.
- Provést **zjevné vymezení** takto vytýčené cesty (např. nízký nerušivý, ale patrný val zeminy tvořící její okraj nebo rozmístit občasné a náhodně kameny vytěžené v části 3), aby nedocházelo k nerespektování trasy cesty a okolní plochy se mohly zacelit.
- **Okolní plochy srovnat** (opět v nich jsou vyjeté koleje) a nechat přirozeně zarůst.
- **Odstranit klest** nad pravým břehem (viz obecný bod o odstranění klestu).
- Zvážit protierozní zabezpečení pravého břehu.
- **Srovnat vyjeté koleje** na cestě a **provést její zpevnění** (viz obecný bod o zpevnění).



Část 2

Nejméně problematická část. Jde o část začínající na JZ v lese. V této části došlo většinou pouze k prohrnutí a rozšíření stávající cesty v její původní trase, pouze místy vznikly menší násypy zasahující i do sousedních pozemků. Navrhujeme pouze drobné úpravy, jinak je zde celkem velká pravděpodobnost, že dojde k samovolné nápravě.

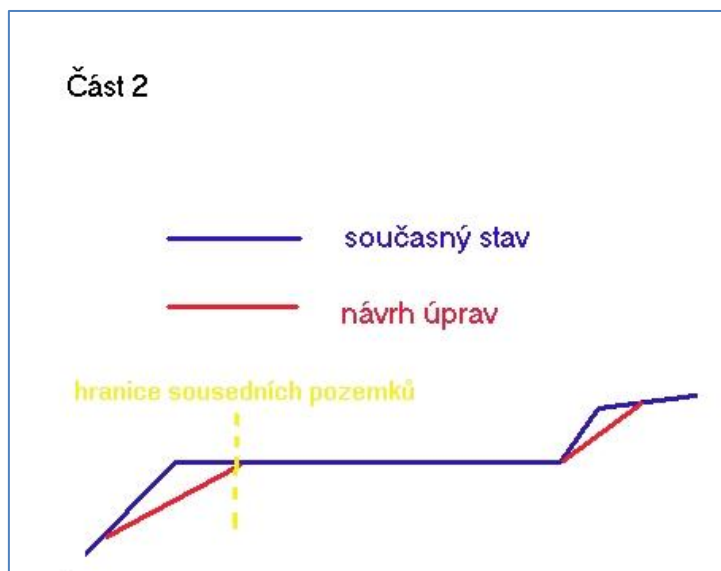


Návrh řešení:

- **Odklidit zbytky po těžbě** z cesty a sousedních pozemků vlevo od cesty.
- Zvážit **zpevnění cesty** v místech, kde kvůli shrnutí svrchní vrstvy není zajištěna dostatečná pevnost (viz obecný bod o zpevnění).
- Drobně **manuálně upravit břehy** cesty, na pravé straně zarovnat a srazit sklon tam, kde je příliš strmý (eroze). Po levé straně, v místech, kde došlo k nahrnutí zeminy a zbytků po těžbě na sousední pozemky, odstranit tyto zbytky z těžby a zeminu více rozhrnout, aby byl snížen sklon břehu. Nahrnutím zeminy došlo k záboru části sousedních (soukromých) pozemků a místy zbytečnému rozšíření cesty na jejich úkor.
- **Ošetřit těžbou poškozené stromy** na sousedních pozemcích.

Otázky:

- Co s rozštípanými a roztrhanými pařezy? Nepředstavují zvýšené nebezpečí pro vznik houbových onemocnění?



Část 3

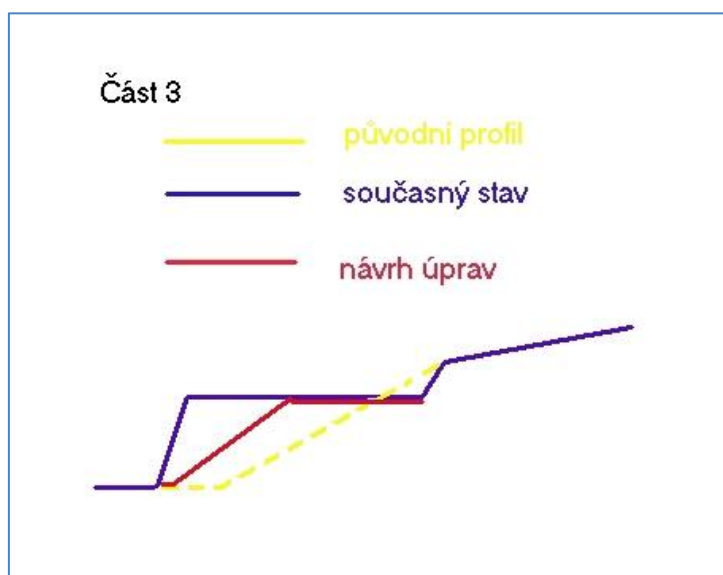
Velmi problematická část. V této části je cesta zbytečně částečně vedena po nezpevněném křivolakém náspu, tvořeném měkkou písčitou zeminou se zbytky dřeva. Těleso cesty je místy pět a více metrů široké. Pravý břeh cesty je velmi strmý, zcela nepravidelný, místy zakousnutý hluboko do svahu. Násep je místy až dva metry (!) vysoko nad původním terénem a sklon jeho levého břehu je rovněž velmi strmý. Obzvláště krajní část náspu je zcela nestabilní a nepoužitelná jak pro provoz těžební techniky, tak i pro chůzi či cyklistiku. Bývalá cesta pod náspem je částečně zahrnuta a pokryta vykopanými nestabilizovanými kameny.





Návrh řešení:

- **Odklidit zbytky po těžbě** z cesty a z původní cesty pod náspem
- **Vytýčit průběh cesty v projektované šířce** a to **při pravém kraji** tak, aby cesta vedla převážně v zářezu a ne po náspu.
- **Zarovnat pravý okraj cesty** tak, aby byly zasypaný zářezy a cesta měla pravidelnou a rovnou hranu.
- **Odstranit v maximální míře náspe**, co nejvíce zešikmit jeho svah, materiál využít k zasypaní zářezů (viz výše)
- Vytrhané **kameny vhodně rozmístit**, aby nepřekážely provozu v místě původní cesty a přirozeně se začlenily do lesa, případně použít na stupně v části 4 či jako ohraničení cesty v části 1.
- **Zvážit zpevnění vytýčené trasy** cesty (viz obecný bod o zpevnění)
- **Vyřešit schůdné napojení pěší stezky**, vedoucí podél plotu, na nově vytýčenou cestu. Současná forma napojení, kdy se lidé musejí vyšplhat po drolicím se náspu je zcela nevhodná! Je třeba přímo na místě po úpravách vybrat nejvhodnější místo k připojení, tedy pravděpodobně tam, kde bude náspe nejnižší





Část 4

Část 4 vznikla strhnutím svrchní vrstvy jehličí, humusu a zeminy z původní cesty vedoucí strmě do kopce směrem na Černou Louži. Současný stav přináší zvýšené riziko eroze. V případě přívalových dešťů bude na cestu stékat voda z přilehlých svahů, obnažená a rozšířená cesta urychlí její odtok a voda vyhloubí do cesty koryta. Stávající stav cesty rovněž znemožňuje přijatelný přístup pro pěší turisty na vyhlídku Havran (jde o modrou turistickou značku a NS Lužické a Žitavské hory). Sporné je v tomto úseku i využití cesty pro těžební techniku a to vzhledem k jejímu sklonu.



Návrh řešení:

- **Protierozní úpravy.** Například na cestě vybudovat dřevěné **svodnice**, které jednak odvedou vodu, jednak poslouží jako zpevňující stupně. Případně svodnice či stupně z velkých plochých kamenů.
- Zvážit **vedení pěší stezky** nalevo od cesty.

Obecné body

Odstranění klestu

- Jako nejvhodnější řešení se nám jeví štěpkování a ponechání naštěpkované dřevní hmoty v lese. Jedná se o podporovaný trend posledních let a to především za účelem zachování přirozeného koloběhu živin a zabránění ochuzování lesních půd. Na tzv. **bezpečné ponechání dřevní hmoty v lese** navíc existují dotace (ve výši 500 Kč/m³).

Zpevnění cesty

- Ke zpevnění cesty používat výhradně **lokální materiály** (například netříděný štěrkopísek z blízkých pískoven, pískovcová drť..), rozhodně nepoužívat žulový štěrk, který je ostrý, špatně se po něm chodí a znemožňuje jízdu na kole.
- Za zmínku stojí technologie KIRPY – rychlý, úsporný a kvalitní způsob zpevnění lesních cest. Rozrytí do hloubky až 50 cm, obnažení kameniva, jeho rozdrčení, srovnání a zhutnění (<http://www.popr.cz/technologie-kirpy/>)

Navrhované zatravnění ploch

- Není zbytečné? Není vhodnější a levnější ponechat přirozenému vývoji? Plochy zarostou samy a výsledný typ vegetace bude stejně záviset na budoucím způsobu obhospodařování ploch.

Navrhované osázení keřů

- Proč???

Navrhované osázení laviček

- Doporučujeme počkat až na finální výsledek úprav a vybrat místo, které bude mít estetický potenciál k tomu, aby lavičku někdo využil. Postačovala by jedna někde v místě, odkud je výhled do otevřené krajiny. Pokud by obec chtěla umístit více laviček, je možné zpracovat návrh dalších vhodnějších míst (okolí rybníku, místa s výhledem).